

# La Pie Bavarde

Janvier 2024



Edito

©cgrilme

A

tous les membres de notre communauté faunalforienne, nous adressons nos vœux les plus cordiaux pour une nouvelle année de réussite, de paix et de santé !

2024 commence avec un immense soulagement pour Faune Alfort. A la suite de nos appels de fin d'année, vous avez été nombreux.ses à réagir, des mécènes se sont joints à vous et le spectre du déficit financier s'est éloigné, nous serons à l'équilibre. De tout cœur merci !

Nous ne vous cachons pas que notre situation demeure précaire. Accueillir 8000 animaux dans l'année, c'est un défi qu'aucun autre centre en France ne relève. Désespérément, nous serons le seul centre francilien en 2024 pour accueillir les animaux en détresse de toutes espèces ! Là où les autres régions en compte plusieurs . Tenir notre promesse de soins pour les animaux, de service aux franciliens compatissants qui les apportent est une obsession pour nous. Plus que jamais, nous savons Faune Alfort vulnérable !

Plus que jamais, les animaux ont besoin de vous. Plus que jamais, c'est votre adhésion qui assure qu'avec Faune Alfort ils auront droit à une seconde chance !

En vous souhaitant encore une belle année, bien fidèlement à vous,

Jean-François Courreau, président

Céline Grisot, directrice



# La Pie Bavarde

CAMPAGNE ADHESION 2024

VOEUX

FAUN'ACTU

FAUN'ANIM

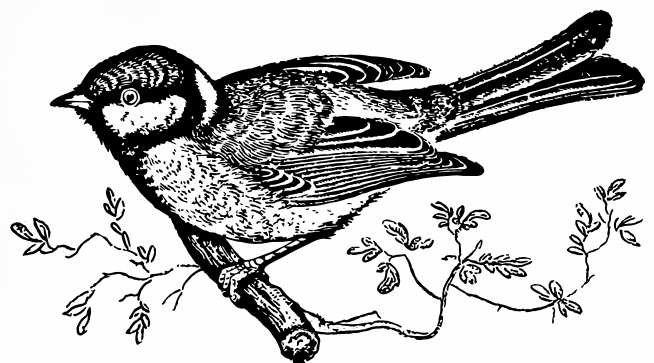
FAUN'ÉVÉNEMENT

ESPECE DU MOIS

LE SAVIEZ-VOUS

PAGE CULTURE

SIMONE LA PIGEONNE



# ADHÉSION

©cgriline



Facile  
Rapide  
... et ça fait du bien !

**Objectif :** 5000 adhérents = notre avenir assuré !

Un immense merci à nos 670 premiers adhérents de l'année qui ont été si généreux !

Aujourd'hui : 13 % - 670 adhérents

13 %

VOUS AVEZ OUBLIÉ ? IL N'EXISTE QUE DE BONNES RAISONS D'ADHÉRER ET LES VOICI :

## Raison n°1 : C'est FACILE

BONUS essentiel pour l'association, je fais un don récurrent pour soutenir toute l'année les actions de Faune Alfort !

JE CLIQUE, ICI - J'AI LE CHOIX

JE DEVIENS ADHÉRENT(E)



10€

## Raison n°2 : C'est PAS CHER

Ne vous ruez pas sur les soldes, notre offre est nettement plus intéressante et utile

- 10€\*/mois = 120€/an = 17 animaux soignés et relâchés

## Raison n°3 : ... et CA FAIT DU BIEN !

Collision, pollution, changeons notre impact !  
Prenons soin ensemble de la faune sauvage !  
Vous verrez, ça fait du bien ! On se sent utile et responsable.



©cgriline





# Faune Alfort

vous adresse ses  
meilleurs vœux pour l'année



Toute l'équipe de Faune Alfort vous souhaite une très belle année 2024 et en profite pour vous renouveler ses remerciements pour votre soutien : bénévoles, découvreurs, donateurs, partenaires, photographes, \_ MERCI ! 🙏

Que cette année soit riche d'apprentissages, de découvertes et d'observations sur la nature et la faune sauvage qui nous entourent. Que petits et grands s'émerveillent à la vue d'une mésange, d'un renard ou d'une couleuvre. Soyons attentifs et partageons pour que la nature illumine encore nos chemins.

L'aventure Faune Alfort se poursuit une année de plus grâce à vous ! Une année très importante pour nous\_ restez connectés !



faune alfort





# En chiffre



79 animaux accueillis dans nos centres de soins depuis le début de l'année.

# FAUN'ACTU

RETOUR EN CHIFFRES SUR  
2023

photos : @cgriline



# 7730

## ANIMAUX PRIS EN CHARGE EN 2023 !

323 animaux blessés, orphelins ou malades de plus que l'an passé. Un chiffre préoccupant qui témoigne de la fragilité de la faune sauvage due à l'activité humaine. La faune sauvage est confrontée chaque jour à de multiples dangers : route (collisions), jardin (prédation des chats, défrichage), vitres (collisions également), élagage printanier, météo changeante, etc...

En 2024, nous renforcerons nos efforts pour étendre notre portée éducative, collaborer avec d'autres organisations qui protègent nos amis à plumes et à fourrure avec notre animatrice nature.

Aidez-nous en adhérant pour porter la voix de la faune sauvage !

# 5166

## ANIMAUX SAUVAGES JUVÉNILES !

Chaque année, à partir du mois de mars, nos centres de soins connaissent une période d'effervescence marquée par l'arrivée de jeunes animaux sauvages. Cette année, nous avons battu un record : 5036 animaux juvéniles ! Enormément de travail pour l'équipe soignante mais quel bonheur quand ils partent pour faire leur vie.







# 3,473

TONNES DE  
NOURRITURES

Les soins, l'élevage et la réhabilitation de nos pensionnaires nécessitent une quantité phénoménale de nourritures et de matériels. Cette année, nos équipes ont utilisé :

- Nourriture : 3,473 tonnes
- Seringues : 15455
- Aiguilles : 15500
- Compresses : 13000
- Sparadrap : 1225 m
- Lames et lamelles pour coproscopie : 4900
- Gants : 2500 paires



# 362

BÉNÉVOLES  
ACTIFS

Au total, notre association compte 362 bénévoles à qui nous pouvons et devons dire un grand merci. Ils ont effectué 11000 heures au cours de l'année 2023. Avec le nombre d'animaux accueillis, qui ne fait que croître d'année en année, nous avons toujours besoin de volontaires pour nous aider dans nos tâches quotidiennes. Cette année nous avons formé 122 nouveaux bénévoles.

Votre adhésion est une première étape pour devenir bénévole et rejoindre notre équipe !



# FAUN'ANIM'

## Animation Ivry-sur-Seine

Avant les fêtes de fin d'année, le personnel et les enfants du centre de loisirs Maurice Thorez à Ivry-sur-Seine ont accueilli chaleureusement Faune Alfort pour découvrir la faune sauvage qui peuple l'Île de France et apprendre les bons gestes pour lui venir en aide.

Lors de ces trois mercredis après-midi, les enfants ont réalisé des empreintes en argile, ont confectionné des mangeoires avec des petits pots en terre cuite et ont créé des boules de graisse.

[Retour en image.](#)



# EVENEMENTS

## RÉUNION D'INFORMATION



L'équipe de Faune Alfort a le plaisir de vous convier le **dimanche 4 février** à une réunion d'informations tenue par notre président, le Pr Jean-François Courreau, de **10h à 12h 30**, à **L'ECOLE VETERINAIRE DE MAIONS-ALFORT, amphi Bourgelat**.

Ces réunions permettent de présenter notre association, le fonctionnement de nos deux centres : le CHUV-FS et le CSERFS mais aussi d'expliquer et faire comprendre l'enjeu de nos missions : Soigner, Former et Informer. Elles exposent également les actions du bénévolat et son importance pour l'association. Programmées en moyenne une fois par mois, elles sont ouvertes à tout le monde en entrée libre.

**A la suite de cette réunion, les personnes désirant faire un bénévolat ou un stage pourront s'inscrire à nos formations.**

Prochaines dates :

- **Dimanche 3 Mars** à la Maison de l'Environnement
- **Dimanche 7 Avril** à l'école vétérinaire d'Alfort

## Maison de l'Environnement de Maisons-Alfort



~~Prochaine date le 13 janvier !~~

**ANNULÉE**

## Des yeux d'ornitho le temps d'un week-end !



Venez prendre part au comptage national des oiseaux des jardins le week-end du 27 et 28 janvier 2024. Mis en place et organisé depuis 2013 par la LPO et le Muséum National d'Histoire Naturelle, ce dispositif est un outil très important pour la protection de notre avifaune. Vous participerez directement à la mise à jour des bases de données naturalistes.

Vous trouverez toutes les modalités de participation en cliquant sur le lien suivant :



**JE PARTICIPE**



## Le Faucon crécerelle

### L'ICÔNE DU VOL STATIONNAIRE

PAR MARINE DESSE

*Le Faucon crécerelle (falco tinnunculus), petit rapace discret et diurne, est l'icône du vol stationnaire. Tout le monde a déjà observé ce faucon chasser puisqu'il est présent aussi bien en campagne qu'en ville.*

Sa technique de chasse est exceptionnelle et fascine chercheurs et amateurs. Le vol stationnaire aussi appelé "Vol du Saint-Esprit" est très efficace pour chasser ses proies en les repérant sans être vu. Doté d'une longue queue arrondie, d'ailes pointues et d'un bec crochu, le faucon crécerelle est facilement reconnaissable en vol. Avec sa vue ultra développée, il se place la plupart du temps face au vent, au-dessus d'une route ou d'une prairie, à une hauteur d'environ 15 mètres. Il se met ensuite à battre des ailes très rapidement et reste en position fixe pour observer une potentielle proie. Ainsi, il penche sans arrêt sa tête et une fois la proie repérée, il pratique le vol en piqué et fond sur sa proie à une vitesse impressionnante. Ses proies étant des petits rongeurs et plus particulièrement des campagnols, c'est souvent le faucon qui gagne la partie ! Cependant, cette technique demande beaucoup d'énergie à ce petit rapace.

Ainsi, le faucon crécerelle protège notre agriculture en réduisant les populations de petits rongeurs et en limitant les dégâts qu'ils peuvent causer.

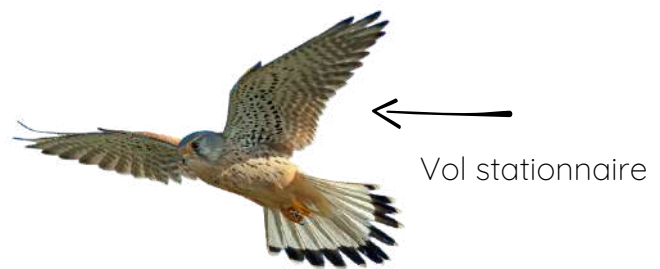
Bien qu'il soit une espèce protégée et classée en préoccupation mineure, ce rapace est menacé par la raréfaction de la nourriture et par les collisions avec les véhicules.



©cgriline



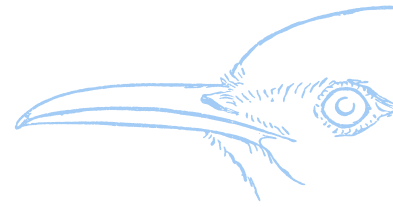
©cgriline



Vol stationnaire



# LE SAVIEZ-VOUS ?



## A CHACUN SON BEC, À CHACUN SON RÉGIME

Vous l'aviez sûrement remarqué, les oiseaux n'ont pas tous le même bec. En effet, la forme du bec des oiseaux est adaptée à leurs différents régimes alimentaires.

Ainsi :

- Les carnivores, comme l'Effraie des clochers, ont un bec court, crochu pour déchiqueter leurs proies.
- Les charognards, comme la Corneille noire, ont un bec plus long et fort.
- Les piscivores, tel que le Héron cendré, ont un bec long, robuste, et certains présentent un petit crochet au bout du bec (Grand cormoran).
- Les insectivores, comme le Rougegorge, ont un bec petit et fin pour attraper les insectes.
- Les frugivores, souvent insectivores dans notre région, comme les Fauvettes, Merles et Grives ont un bec fin, pointu et un peu plus long que celui des insectivores stricts.

- Les granivores, comme le Chardonneret élégant, ont un bec court et conique afin de casser les graines.
- Les limicoles, comme l'Avocette élégante, ont un long bec fin pour fouiller dans la vase.
- Les herbivores ou planctonivores, tel que le Cygne tuberculé ou le Canard souchet, ont un bec aplati, large et arrondi à l'extrémité.
- Les omnivores, comme le Geai des Chênes, ont un bec mi-long, un peu conique.
- Plus exotique, le colibri a un bec très long et fin car c'est le seul à être nectarivore.

Pour autant, la plupart des oiseaux s'adaptent à la saison, au climat...et ne sont pas cloîtrés dans un seul régime alimentaire. Les corvidés, les pics et les passereaux en sont le parfait exemple !

PAR MARINE DESSE



Bec de l'Effraie des clochers



Bec de la Corneille noire



Bec du Héron cendré



Bec du Grand cormoran



Bec du Martinet noir



Bec du Merle noir



Bec du Chardonneret élégant



Bec du Colibri



Bec de l'Avocette élégante



Bec du Cygne tuberculé



Bec du Canard souchet



Bec du Geai des Chênes





## Le temps d'une lecture

MA CAMPAGNE de Pierre Rigaux

Partez en balade à la campagne, avec Pierre Rigaux et Arnaud Tételin, à la rencontre des petits mammifères, insectes, fleurs, oiseaux..., autant d'êtres vivants, souvent méconnus, qui peuplent nos rivières, nos champs, nos haies, le bord de nos routes ou la cime des arbres. Il suffit juste de savoir regarder. Au fil des pages, vous apprendrez : - les bons gestes à adopter ; - les comportements à éviter ; - les initiatives écologiques à soutenir pour préserver notre environnement.



## Le temps d'un podcast

LA VIE RÊVÉE DES OISEAUX de Elise Gruau par  
La série documentaire, France Culture

Dans cette série, nous partons à la découverte des oiseaux, ces êtres qui ont toujours fasciné les humains.

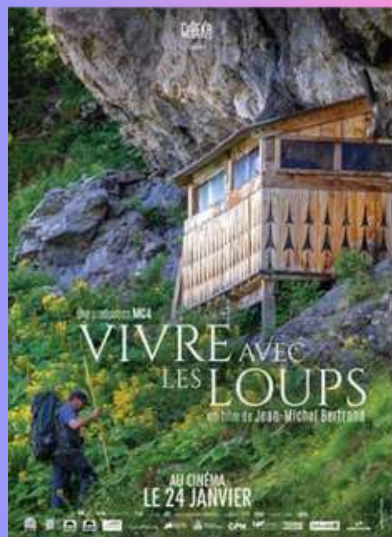
« Ils apparaissent d'un vol puis échappent au regard, ils signalent leur présence d'un chant, d'un cri qui nous interpelle et nous relie au monde. Ils sont un de nos attachements les plus intimes avec la faune sauvage. Et pourtant, les oiseaux sont en train de disparaître à grande vitesse ».



## Le temps d'un film

VIVRE AVEC LES LOUPS de Jean-Michel Bertrand

Le réalisateur nous parle du loup d'une manière totalement nouvelle et inattendue. Il y aura bientôt des loups un peu partout en France. Il faut donc apprendre à « vivre avec les loups ». Dépassant les postures polémiques, l'auteur nous amène de manière sensible et cinématographique à percevoir différemment la nature qui nous entoure et les animaux qui l'habitent : chevreuils, chamois, bouquetins...








Simone la pigeonne

## Ode à la nature



La nature est tout ce qu'on voit,  
Tout ce qu'on veut, tout ce qu'on aime,  
Tout ce qu'on sait, tout ce qu'on croit,  
Tout ce que l'on sent en soi-même.

Elle est belle pour qui la voit,  
Elle est bonne à celui qui l'aime,  
Elle est juste quand on y croit  
Et qu'on la respecte en soi-même.

Regarde le ciel, il te voit,  
Embrasse la terre, elle t'aime.  
La vérité c'est ce qu'on croit  
En la nature c'est toi-même.

George Sand, Contes d'une grand-mère

